

Rotunda sv. Juraja vo výsledkoch reštaurátorského výskumu v roku 2009

Jozef Dorica

Románska Rotunda sv. Juraja bola pôvodne súčasťou zatiaľ neznámeho feudálneho osídlenia - osady, ktorá v minulosti zanikla. Jej stavitelia ju umiestnili na okraji kamenného výbežku na svahu vrchu Marhát, ktorý je súčasťou Inoveckého pohoria. V rámci usporiadania osady to bola poloha priamo predurčená na sakrálnu stavbu. Je to miesto, z ktorého rotunda hneď od svojho vzniku a aj v priebehu nasledujúcich stáročí dominovala okolitej krajine.

Dnes je rotunda ukrytá v horách. Je obkolesená miešaným, prevažne borovicovým a dubovým lesom. Od obce Nitrianska Blatnica je vzdialená severozápadným smerom približne 5,5 km a dostupná lesnou cestou. Z hlavnej cesty z Radošiny do Nitrianskej Blatnice je už len ťažko rozpoznať, kde sa asi nachádza. V húštine korún stromov ju prezrádza slabo rozpoznatelná malá škvrna bielych stien jej barokovej veže. Zo svojej samoty v lese, ktorý ju dnes obklopuje, nám zatiaľ len skúpo poodhalila príbehy a tajomstvá svojej takmer tisícročnej existencie.

Objavenie dávnej minulosti rotundy

Od jej vzniku až do dnešnej doby sa striedali obdobia väčšieho či menšieho záujmu o jej funkciu a využitie. Viažu sa k nej romantické legendy a dodnes pretrvávajú určité nepresnosti, vyplývajúce z nedostatku poznania jej histórie. Dokonca aj v Súpise pamiatok na Slovensku - II. zväzok a v Štátnom zozname pamiatok Západoslovenského kraja bola datovaná ako pôvodne renesančná kaplnka. Tento

Rotunda sv. Juraja, pohľad zo severozápadu. Obr. 1



omyl mal svoje opodstatnenie. Jej pôvodný románsky výraz dôkladne potlačili a prekryli stavebné úpravy a zmeny v priebehu stáročí.

Hlavnú zásluhu na „objavení“ oveľa staršej histórie rotundy mal kňaz, redemptorista František Jurík, C.Ss.R., (1925-1991), ktorý prišiel za správcu farnosti do Nitrianskej Blatnice v roku 1969. Až na základe jeho listu z 12. 3. 1973, v ktorom informuje Slovenský ústav pamiatkovej starostlivosti a ochrany prírody v Bratislave, že mieni na rotunde vykonať niektoré zabezpečovacie a reštaurátorské práce, sa začali kompetentné miesta zaujímať o túto pamiatku a lokalitu.

Pamiatkový výskum v Rotunde sv. Juraja bol realizovaný už v roku 1973 Slovenským ústavom pamiatkovej starostlivosti a ochrany prírody stredisko Bratislava. Na základe podrobnej obhliadky a základného zisťovacieho sondážneho výskumu došlo k zásadnej zmene v historickom a slohovom zaradení rotundy. Jej vznik bol posunutý do románskeho obdobia. Výskumom bola zistená stavebná príbuznosť s vtedy už známymi základmi rotundy na veľkomoravskom dvorci pri obci Ducové, ktoré sa nachádza na druhej strane pohoria Považského Inovca. Kostolíky sú cez hory od seba vzdialené asi 7 km. Na základe stavu pamiatky Ing. arch. Rudolf Rejthar, poverený výskumom, navrhol vlastníkom postup plánovaných základných úprav na rok 1974 – opravu strechy veže a inštaláciu bleskozvodu, opravu fasádnych omietok a farebnú úpravu fasády, výmenu vstupných dverí, opravu schodov na chór a úpravu tehlovej podlahy na chóre.

Slovenský ústav pamiatkovej starostlivosti a ochrany prírody stredisko Bratislava zabezpečil prostredníctvom Archeologického ústavu Slovenskej akadémie vied v Nitre archeologický výskum rotundy a malého cintorína v bezprostrednom okolí rotundy, ktorý bol v roku 1974 realizovaný pod vedením Dr. Alexandra Ruttkaya, Dr.Sc. K posúdeniu archeologického výskumu bola 27.9.1974 zvolaná komisia. Jeho výsledky a navrhované opatrenia z rokovania komisie sú zhrnuté v zápisnici z 1.10.1974.

Nálezy a zistenia pamiatkového a archeologického výskumu určili datovanie vzniku rotundy ešte pred polovicou 11. storočia. Rovnako priniesli aj poznanie, že osada, do ktorej rotunda patrila, zanikla v 13. storočí.

Výsledky z oboch výskumov boli následne spracované Ing. arch. Rudolfom Rejtharom pod titulom *Slovenský ústav pamiatkovej starostlivosti a ochrany prírody stredisko Bratislava, Zámer pamiatkovej úpravy Nitrianska Blatnica, Rotunda sv. Juraja, Bratislava, 1975.*

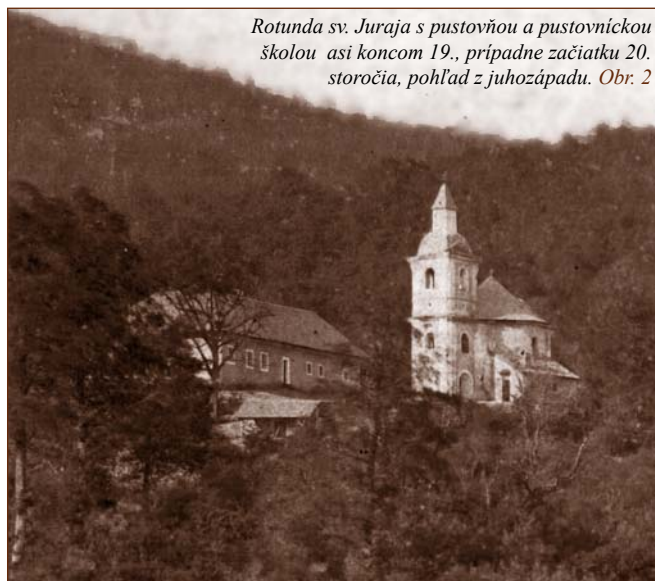
Archeologický výskum rotundy i celej širšej lokality pokračoval následne ešte v rokoch 1975 až 1980. Výsledky výskumu boli Alexandrom Ruttkayom priebežne publikované v odbornej tlači v ročenke AVANS, Nitra (Archeologické výskumy a nálezy na Slovensku) v rokoch 1975, 1976, 1977, 1978, 1979, 1980 a 1981.

Čiastočne zabezpečovacie práce boli v rotunde vykonávané do roku 1985. Po tomto roku nemáme informácie o ďalších organizačných aktivitách na pokračovanie v začatých prácach, ktoré by viedli ku komplexnému reštaurovaniu pamiatky. Vtedajšia vôľa a snaha organizátorov sa v plynúcom čase postupne unavila a na dlhé roky zastavila.

Kontinuitu duchovného záujmu a hmotnej starostlivosti o rotundu po celý čas udržiaval správca objektu - Rímskokatolícka cirkev. V stáročnej tradícii organizovala a dodnes organizuje každoročné svätoturajské púte k rotunde vždy v najbližšiu nedeľu po dni sv. Juraja, ktorý je 24. apríla, kedy je odslúžená fundaçná omša.

Nové aktivity

K celospoločenskému oživeniu záujmu o rotundu došlo v priebehu 90-tych rokov 20. storočia. Kultúrno-spoločenské aktivity občanov z Nitrianskej Blatnice napokon viedli v roku 2001 k založeniu Občianskeho združenia Rotunda Jurko. Hneď od svojho vzniku, so súhlasom správcu farnosti, si vedenie združenia vytyčuje cieľ hľadať cesty k zabezpečeniu reštaurovania a revitalizácii rotundy. Združenie a Obecný úrad v Nitrianskej Blatnici sa stali organizátormi pokračovania v práci na záchrane a prinavrátení pamiatkových hodnôt Rotundy sv. Juraja. Začali oslovovať a žiadať kompetentné inštitúcie o odbornú spoluprácu a finančnú podporu pri príprave na jej reštaurovanie.



Rotunda sv. Juraja s pustovňou a pustovníckou školou asi koncom 19., prípadne začiatku 20. storočia, pohľad z juhozápadu. Obr. 2

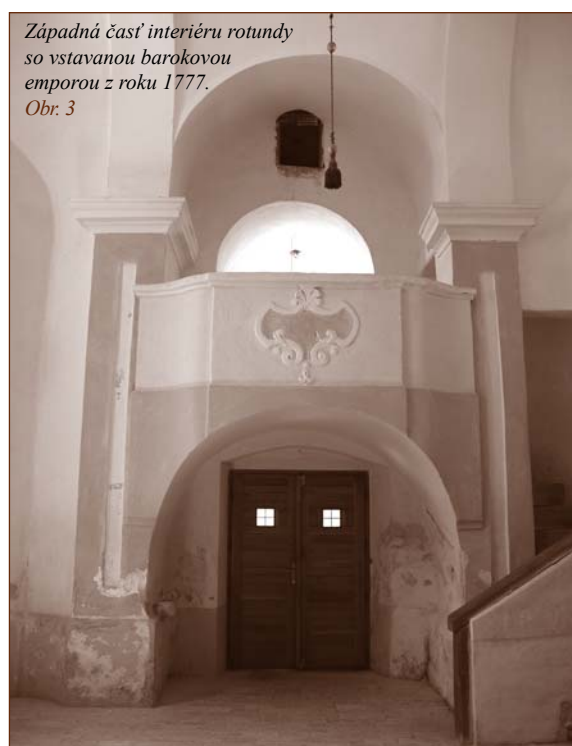
Jedným z prvých výsledkov ich aktivít bolo získanie finančnej dotácie z fondu Pro Slovakia v roku 2001. Dotácia bola poskytnutá na realizáciu sanácie poškodených častí soklovej omietky vzliňajúcou vlhkosťou v rozsahu stien celého exteriéru. Súčasne bola opravená aj omietka na veži a steny dostali nový farebný náter. Práce boli ukončené v roku 2002.

Usporiadali sa aj nejasné vlastnícke vzťahy. Zainteresované strany sa napokon dohodli na pragmatickom vyriešení situácie. Od roku 2008 je Rotunda sv. Juraja majetkovoprávne vo vlastníctve obce Nitrianska Blatnica. Jej jediným užívateľom je naďalej len Rímskokatolícka cirkev na Slovensku.

V roku 2008 bolo výsledkom spoločných aktivít vedenia Obecného úradu v Nitrianskej Blatnici a Občianskeho združenia Rotunda Jurko získanie finančnej podpory od Ministerstva kultúry Slovenskej republiky z grantového systému „Obnovme si svoj dom“. Dotácia bola určená na vykonanie reštaurátorského výskumu interiéru rotundy a interiérov stavebne mladších prístavieb, ktoré s ňou súvisia. Zároveň bola dotácia určená aj na vypracovanie komplexného návrhu na reštaurovanie všetkých interiérov celku rotundy.

Reštaurátorský výskum

V rozhodnutí Krajského pamiatkového úradu v Nitre zo 17. 1. 2006 bolo vopred stanovené ako priorita výsledkov reštaurátorského výskumu



Západná časť interiéru rotundy so vstavanou barokovou emporou z roku 1777.
Obr. 3

v rotunde, vypracovanie návrhu na reštaurovanie nástenných malieb. Vydané rozhodnutie vychádzalo z poznatkov spracovaných, spracovaných v Zámere pamiatkovej úpravy Nitrianska Blatnica, Rotunda sv. Juraja, Bratislava, 1975 a zo správ z výsledkov archeologického výskumu. V týchto správach sa viackrát vyskytujú upozornenia na indicie možného nálezu starších maliarskych vrstiev. Predpoklad staršej maliarskej výzdoby vychádzal z nálezu v sonde na južnej stene interiéru. Na staršej omietkovej vrstve boli viditeľné malé, tvarovo nekonkrétne fragmenty červenohnedého pigmentu.

Na začiatku prác na reštaurátorskom výskume bola ako prvá vykonaná kompletná a podrobná foto-

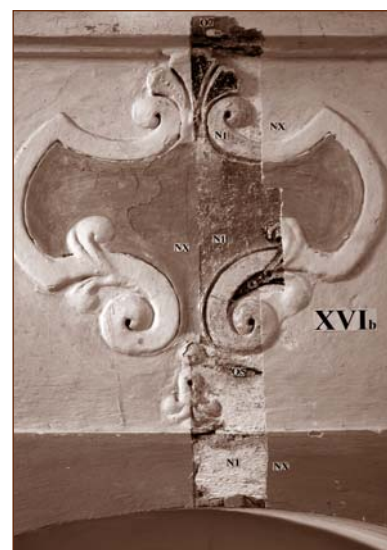
dokumentácia stavu pamiatky v celkových a detailných záberoch zo strany exteriéru a interiéru.

V prípravnej fáze sa výskum sústredil na oboznámenie sa s dovedy už známymi archívnymi prameňmi a faktami výsledkov výskumov zo 70-tych rokov 20. storočia.

Zaujímavým a dôležitým zdrojom informácií o údržbe a prácach na rotunde z nedávnej minulosti bola Kronika farnosti Nitrianska Blatnica od pátra Františka Juríka. Z opráv, ktoré boli realizované v rotunde v nedávnej minulosti, uvádza ako najstaršiu opravu strechy. Správca farnosti v Nitrianskej Blatnici v rozmedzí rokov 1951-1956 farár František Šimek dal opraviť krov strechy rotundy a veže, starú šindľovú krytinu dal nahradiť pozinkovaným plechom. Farár Michal Kozár, správca farnosti v rokoch 1964 - 1969, dal vymaľovať rotundu a zreštaurovať oltárny obraz sv. Juraja. Nasledujúce opravy sú už aktivitami pátra Františka Juríka. Hneď na jeseň v roku 1973 dáva pokryť strechu veže novým medeným plechom a na vežu inštalujú bleskozvod. V roku 1980, aj na základe iniciatívy Okresnej pamiatkovej správy v Topoľčanoch a okresného dekana Dr. Ladislava Doruška, je pokrytá medeným plechom aj strecha rotundy. Na jar v roku 1983 dal v interiéri rotundy položiť novú dlažbu zo šamotovej tehly. V roku 1984, pred sviatkom sv. Juraja, dáva vymeniť staré vstupné kovové dvere do rotundy a staré dvere na pustovni za nové drevené. V tom istom roku v jeseni dáva osadiť z dubového dreva nové stupnice schodov na chórus. Opraviť dal aj vnútorné steny po sondách z pamiatkového výskumu z roku 1973. Na jar 1985 dal celý interiér rotundy vymaľovať na bielo.

Počas získavania informácií z uvedených archívnych prameňov sa reštaurátorský výskum súčasne zamerl na dôkladnú obhliadku zachovanosti jeho

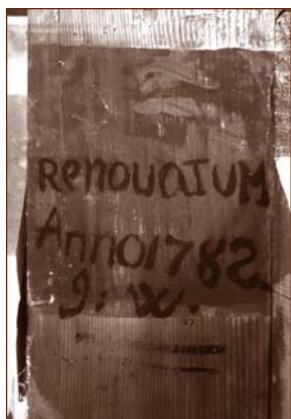
technického stavu vo všetkých priestoroch a dostupných úrovniach s cieľom orientovať sa v hmotnej skladbe celej stavby. Taktiež bola venovaná pozornosť posúdeniu zachovanosti vybavenia objektu mobiliárom a ďalším detailom, ktoré súviseli s výskumom.



Nález maliarskej dekoratívnej výzdoby na barokovej empure - sondážny výskum. Obr. 4



Nález autorskej signatúry na oltárnom nadstavci s datovaním z roku 1693. Pod signovaním je nápis ceruzou o oprave oltára v roku 1846. Obr. 5



Záznam o oprave (premalbe) oltára s datovaním z roku 1782 a signatúrou. Obr. 6

Z mobiliáru, ktorý sa v rotunde k dnešku zachoval, dominuje priestoru barokový oltár. Je umiestnený na omietnutej tehlovej menze, po celej šírke apsidy. Napriek poškodeniam architektúry drevokazným hmyzom, poolamovaním kvalitných rezbárskych detailov a mladším premalbám oltárnej architektúry v minulosti, si oltár ako celok zachoval svoj pôvodný základný charakter a vysokú umelecko-historickú kvalitu. Oltár pochádza z konca 17. storočia. Počas rozoberania oltára bolo objavené autorské signovanie a datovanie vymalovania oltára z roku 1693. Tiež boli objavené písomné záznamy opráv oltára z rokov 1782 a 1846. Pôvodný oltárny obraz sv. Juraja bol v 90-tych rokoch 20. stor. odcu-

dzený. Dnes je nahradený novodobou voľne maľovanou replikou výjavu zápasu sv. Juraja s drakom.

Staršie malé súčasti architektúry rotundy a veže, hlavne kovové okná, sú poškodené. Steny v soklovej časti interiéru rotundy sú zavlhnuté s rozsiahlym výskytom mikroflóry. Vo vyššom poschodí veže sú drevené konštrukcie poškodené drevokazným hmyzom. Pôvodné barokové omietky vo veži sú na mnohých miestach uvoľnené a opadané. Vo vrchole veže sa nachádza jeden zvon.

Interiér pustovne slúži v súčasnosti ako priestor na uskladňovanie používaného mobiliáru k púťam. Je výrazne poškodený. Omietky na troch múroch prístavby sú v prevažnej miere opadané a opravované. Lepšie sú zachované omietky na pôvodne exteriérovej stene rotundy. Podlaha je zo štvorcových kamenných platní. Východné okno pustovne bolo v minulosti zamurované. Okno na južnej stene i podhl'ad stropu boli v nedávnej minulosti opravené a nahradené za nové.

Náčrt historického vývoja

Pôvodný objekt rotundy v priebehu svojej existencie prešiel tromi základnými stavebnými úpravami. Najstaršou stavebnou časťou je včasne stredoveká rotunda s apsidou v tvare pretiahnutej podkovy. Po zániku osady v 13. storočí ostala rotunda opustená. Zhruba na 300 rokov vzniká časová medzera, o ktorej máme zatiaľ len málo poznatkov. Je veľmi pravdepodobné, že

rotunda počas tohto celého dlhého časového obdobia nebola využívaná. K obnove dochádza asi v priebehu 1. polovice 16. storočia. Zároveň sa mení funkcia jej využitia. Z rotundy sa stáva pútnické miesto. Pravdepodobne koncom 16. storočia v období renesancie bola k južnej stene exteriéru rotundy pristavaná pustovňa. Poslednou, najviditeľnejšou stavebnou úpravou bola výrazná baroková prestavba v druhej polovici 18. storočia.

Sondážny výskum

Hľadanie potenciálnej maliarskej vrstvy na stenách bolo realizované súčasne s výskumom historického vývoja omietok a murív. Realizoval sa deštruktívnou metódou, spôsobom povrchovo-plošných a hĺbkových sond, systémom chronologickej



Apsida s barokovým oltárom z roku 1693. Obr. 7

stratigrafie. V snahe získať čo najširšie množstvo možných informácií o predpokladanej maliarskej výzdobe boli niektoré sondy navzájom pásovo prepájané. Celkovo bolo v interiéroch rotundy, veže a pustovne realizovaných 57 sond, z nich bolo 48 spracovaných a vyhodnotených.

Realizovaný reštaurátorský výskum na najstarších historických omietkových vrstvách nepriniesol žiadne predpokladané nálezy maliarskej výtvarnej výzdoby.

Jediný konkrétny zachovaný výtvarný nález dekoratívnej výzdoby bol zistený až v barokovej stavebnej fáze úpravy interiéru rotundy - v štukovej kartuši na priečelí chóru.

Reštaurátorský výskum však priniesol iné nové dôležité zistenia. Prehlbil poznanie stavebno-historického vývoja objektu, poodhalil a spresnil chronológiu vývoja omietkových vrstiev a čiastočne už definoval aj rozsah a kvalitu ich zachovania.



Pristavba pustomne k južnej stene rotundy z konca 16. storočia. Obr. 8

Napriek absencii zachovanej najstaršej výtvarnej výzdoby jednotlivé vrstvy omietok sú dokladom nepochybných estetických dobových úprav a výtvarného dotvárania prostredia interiéru rotundy.

Stavebno-historický vývoj, vrátane povrchových úprav stien v interiéru, možno rozčleniť do týchto časových období:

Obdobie pred rokom 1050 - vznik rotundy ako panského kostola na feudálnom sídle

Nálezy úpravy stien interiéru z najstaršieho obdobia existencie rotundy sú charakteristické pre dané obdobie v čase jej vzniku. Pôvodné murivo rotundy je vybudované z tvrdého lomového kameňa nepravidelných tvarov. Kamene sú na seba pomerne rovnomerne kladené a precízne lícované. Steny interiéru sú vyrovnávané modelovaním pritieranou vytlačenou ložnou maltou ku kamennému murivu. Povrch nemá charakter celoplošnej omietky. Striedajú sa na ňom časti obnaženého kamenného muriva a úpravy pritieranej malty. Túto úpravu povrchu stien sme zaradili ako prvú omietkovú vrstvu úpravy interiéru. Ložná malta - omietka je jemná, svetlosivá, s dobrou príľnavosťou k murivu.

Obdobie približne do roku 1250 - charakteristika vývoja úpravy interiéru

Toto obdobie charakterizujú ďalšie dve mladšie odlišné úpravy stien interiéru. Druhá omietková vrstva na prvej z prechádzajúceho obdobia bola v sondách zachytená veľmi fragmentárne. Nález tejto rozsahom malej vrstvy sa nachádza iba v priestore na severnej stene apsidy. Omietka je odlišná svojou svetlookrovou farebnosťou. Nachádza sa na nej taktiež svetlookrový vápenný náter. Tretia omietková vrstva je charakteristická pôvodne celoplošným omietnutím stien interiéru rotundy. Na niektorých miestach sa zachovala pomerne dobre, inde už len fragmentárne. V tomto štádiu poznania nie je možné presnejšie časové zaradenie omietky. Omietku zatiaľ radíme v časovom rozmedzí do obdobia románskeho, prípadne ranogotického.

Obdobie po roku 1250 - zánik osady, postupné chátranie stavby

V období približne od druhej polovice 13. storočia do približne 2. tretiny 16. storočia došlo s najväčšou pravdepodobnosťou postupne k zániku funkcie rotundy ako kultového priestoru. V dôsledku toho zároveň aj k postupnému poškodzovaniu pôvodnej románskej architektúry v rozsahu celej vtedajšej stavby. Možno vyjadriť názor, že rotunda z dôvodu zániku feudálneho osídlenia, a tým aj stratou jej údržby a deštruktívneho pôsobenia času, sa v priebehu približne dvoch storočí zmenila na ruinu.



Nález kresby náčrt vzhľadu pristavby barokovej veže vo výskumnej sonde z roku 1973. Obr. 9

Obdobie prvej polovice 16. storočia - obnovenie stavby okolo roku 1530 - zistené opravy a zmena funkcie a jej nové využívanie na svätajurajské púte

Poškodená hmota muriva rotundy bola v období renesancie, pravdepodobne ešte pred polovicou 16. storočia, opravená. Podľa doteraz pretrvávajúcej legendy a údajov zo starších kanonických vizitácií rotundu dala obnoviť v rokoch 1530 – 1541 Mária

Thurzová, vdova po Jurajovi Thurzovi, ktorý zahynul v bojoch s Turkami. Zavedením tradície každoročnej púte k rotunde ku dňu sv. Juraja sa zároveň znova obnovil záujem o používanie rotundy. Tým vznikla potreba pravidelnej údržby celej stavby. Oprava rotundy bola realizovaná domurovaním koruny muriva na ruine pôvodnej románskej stavby. Predpokladaný zlý stav rotundy z predchádzajúceho obdobia sa dá vyčítať zo zistených opráv častí poškodeného a nezachovaného pôvodného muriva v 16. storočí. Na základe nálezov v sondách poškodenie chýbajúcej koruny muriva na ruine bolo doplnené a vyrované nepravidelne kladeným kamenným murivom. Rotunda bola nanovo zastrešená. Je možné predpokladať, že interiér mal plochý drevený strop. Nálezy kompaktnej renesančnej vrstvy omietky sa nachádzajú hlavne v hornej tretine stien rotundy, kde sa staršie omietkové vrstvy z prvej stavebnej fázy už nezachovali a boli omietnuté novou omietkou. V miestach celoplošného zachovania starších omietok bola oprava realizovaná len omietnutím výpadkov a má skôr charakter lokálnych opráv. Povrch stien bol celoplošne pretretý vápenným náterom.

V rozšírenej sonde, v ktorej bol zachytený nález fragmentov červeného pigmentu už v roku 1973, sme zistili, že sa nachádza priamo na novom vápennom nátere na tretej, najstaršej omietkovej vrstve z predchádzajúceho obdobia a renesančnej omietkovej vrstve. Z veľkosti nálezu a aj na základe fyzikálno-chemického rozboru vzorky pigmentu je možné odvodiť, že sa jedná iba o minimálne fragmenty zaniknutej pravdepodobnej výtvarnej výzdoby. Výskum dokázal, že táto výzdoba jednoznačne spadala už do obdobia renesančnej obnovy rotundy.

Počas pamiatkového výskumu v roku 1973 bola na severnej stene rotundy na vápennom nátere na renesančnej vrstve pod barokovou úpravou objavená kresba uhl'om. Podľa zachovanej fotodokumentácie kresba zobrazovala náčrt predpokladanej barokovej úpravy rotundy s chystanou prístavbou veže. Bohužiaľ, pri výmalbe stien v interiéri v roku 1985 bola sonda s kresbou pretretá náterom vápenno-latexovej konzistencie. Náter je veľmi ťažko odstrániteľný a stíha so sebou aj kresbu, ktorá nebola po jej objavení a odhalení spod barokovej omietky fixovaná k stene. Počas nášho výskumu sme sondu rozšírili. Až na ďalšie malé fragmenty kresby nepriniesla už žiadny ďalší konkrétny nález.

Obdobie koncom 16. storočia

K južnému múru exteriéru rotundy bola pristavená jednopriestorová pustovňa. Pustovňa bola používaná do roku 1802. Tri múry prístavby majú rozdielnu hrúbku. Vzhľadom na veľké množstvo opráv, zmien



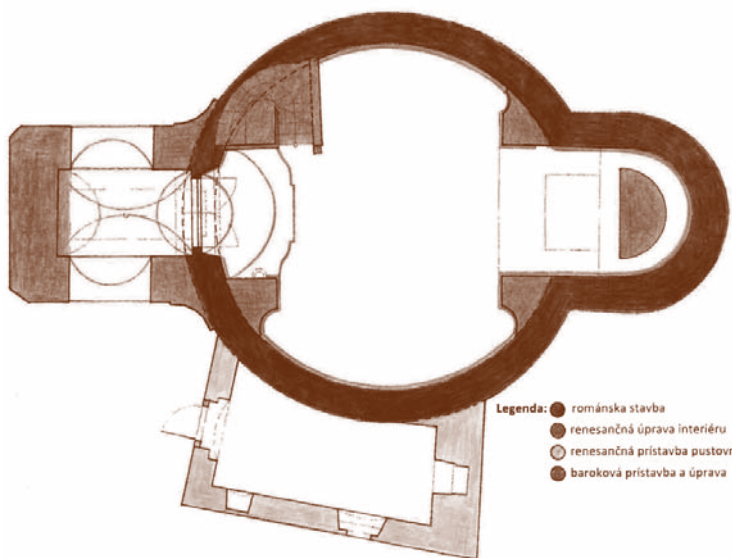
Sondážny výskum na južnej stene interiéru rotundy. Obr. 10

a časté opadávanie omietky z múrov v interiéri je dnes veľmi ťažké určiť jej prvú omietkovú vrstvu. V sondách na severnej stene interiéru pustovne, ktorá bola pôvodne južnou exteriérovou stenou rotundy, sme objavili najstaršiu vrstvu úpravy povrchu steny, tak ako v interiéri, pritieraním vytlačenej ložnej malty.

Rok 1777 – baroková prestavba

Baroková prestavba priniesla výraznú zmenu vzhľadu celej architektúry rotundy. V interiéri bola v roku 1777 vybudovaná murovaná empora, ktorá bola prepojená s vežou prerazením steny románskeho muriva. Predpokladáme, že v tom istom období bola k rotunde na západnej strane, nad pôvodným vstupom, pristavená aj veža, hoci na jej severnej fasáde je na omietke reliéfne zobrazený už rok 1655. Pôvodnosť tohto datovania je však sporná a pravdepodobne bolo na veži vytvorené dodatočne.

Veža má spolu dve murované podlažia. Jedno, ktoré súvisí s úrovňou empory, a druhé, ktoré sa nachádza už nad emporou. Vchádza sa do neho z priestoru empory cez malý otvor po rebriku. Pri prestavbe bol pravdepodobne plochý drevený renesančný strop rotundy nahradený murovanou klenbou vo forme vzdutej placky. Klenba je podopretá pristavenými piliermi na oboch nárožniach vo vstupe



Pôdorys Rotundy sv. Juraja, vyznačenie stavebno-historického vývoja. Obr. 11

a na oboch nárožniach apsidy. Postavenie pilierov na nároží vstupu a apsidy spôsobuje, že piliere strácajú svoju hmotnosť a vizuálne pôsobia skôr ako pilastre. Po bočných stranách lode sú piliere prepojené medziklenbovými pásmi, ktoré spevňujú klenutie. Piliere nesú zároveň aj spodnú arkádu empory. Vchod do rotundy bol pri prestavbe rozšírený.

Celá baroková prestavba - veža, piliere, empora a klenba, bola realizovaná prevažne z tehlového muriva. Kombinácia muriva z tehly a kameňa sa vyskytuje len v časti základov a sokla, prípadne v miestach, kde došlo k zásahom do pôvodnej románskej kamennej hmoty stavby. Napríklad v mieste prerazenia románskeho múru za účelom prepojenia veže s emporou alebo v miestach, kde došlo k nepravidelnému previazaniu architektonických segmentov barokovej prístavby s pôvodným kamenným murivom - tehlové piliere. Ďalej je to v mieste stenčenia románskeho kamenného múru zosekaním pre vybudovanie schodiska na emporu. Miesta s menšími poškodeniami na románskom, prípadne na renesančnom murive boli opravené tehlovými plentami alebo doplnené nepravidelne kladeným kameňom - upravené okené otvory a iné.

Baroková omietka sa skladá z dvoch vrstiev - z jadrovej a z vrchnej omietky. Obidve vrstvy sú si zložením podobné. Charakterizuje ich nerovnomerná vysoká frakcia piesku a drodivosť. Odlišné sú iba vo finálnom spracovaní. Povrch vrchnej vrstvy je jemnejšie a precíznejšie upravený.

Vrchná omietka bola pôvodne upravená bielym vápenným náterom. Farebná úprava - výzdoba bola zistená len vo vnútri plochy štukovým reliéfom ozdobenej kartuše na zábradlí empory.

Obdobie 19. a 20. storočia

Baroková omietková vrstva bola v minulosti viackrát vážne poškodená, opadaná hlavne na klenbe a nadväzujúcich častiach stien, pravdepodobne v dôsledku zatekania strechy. V priebehu 19. a 20. storočia boli tieto poškodenia opravované. Nové omietnutie a úpravy nezmenili pôvodné tvaroslovie barokovej prístavby. Po technologickej stránke však bola oprava realizovaná veľmi nekvalitnou drobovou omietkou s veľmi nízkym obsahom vápna.

Ostatné opravy poškodení spadajú do nedávnej minulosti údržby interiéru tak, ako sú zaznamenané v kronike pátra Františka Juríka. Tiež nezasahujú do tvaroslovia a boli robené bez zásahov a zmien do barokového a románskeho tvaru. Sú výlučne lokálneho charakteru. Z hľadiska použitej technológie sú však často úplne nevyhovujúce. Vyznačujú sa používaním nevhodných materiálov, hlavne na báze cementu. Najspornejším takýmto zásahom bolo v roku 1983 polozenie novej podlahy zo šamotových tehál na betónový podklad. Napriek realizovaným sanačným opatreniam na sokli stien v exteriéri v roku 2001 sú steny v interiéri stále zaťažené vzliňajúcou vlhkosťou s rozsiahlym výskytom mikroflóry. Je to aj dôsledok technologicky a materiálovo úplne nevyhovujúceho riešenia podlahy.

V ostatnom čase boli steny v interiéri namaľované v svetlookrovej farbe, v kombinácii s tmavookrovou a bielou farebnosťou častí barokových architektonických prvkov. Klenba v lodi je biela, v apside bola časť klenby namaľovaná svetlomodrým náterom so zlatými hviezdami.

Fyzikálno-chemický výskum odobratých vzoriek

Súčasťou reštaurátorského výskumu bol aj fyzikálno-chemický výskum odobratých 12 ks vzoriek ložnej malty a omietok z jednotlivých historických vrstiev v interiéri rotundy. V interiéri pustovne boli odobraté 2 ks vzoriek z pôvodne exteriérovej steny rotundy. Z fragmentov pigmentu zaniknutej výtvarnej výzdoby 1 vzorka. Vzorky boli odobraté v prevažnej miere na princípe vzájomného porovnania v miestach protíahlych sond v predpokladanej rovnakej historickej vrstve.

Okrem zistení presného zloženia a charakteru omietok výsledky fyzikálno-chemického výskumu porovnaním vzoriek priniesli pomerne jednoznačné potvrdenie rovnakého zloženia porovnávaných omietok. Dôležitým výsledkom výskumu je potvrdenie o zhode zloženia najstaršej omietkovej vrstvy v interiéri rotundy s omietkou na severnej stene v interiéri pustovne.

Výsledky reštaurátorského výskumu boli komisionálne posúdené 30.7.2009. Prezentoval ich vedúci

reštaurátor priamo na mieste v Rotunde sv. Juraja, za účasti vedenia a metodikov Krajského pamiatkového úradu v Nitre a jeho pracoviska v Topoľčanoch, účasti obidvoch autorov pamiatkového a archeologického výskumu z rokov 1973 - 1980, vlastníka objektu, správcu farnosti, zástupcov Občianskeho združenia Rotunda Jurko a ďalších prizvaných odborníkov.

Archívny výskum

Reštaurátorský výskum vedúci reštaurátor rozšíril aj o nový archívny výskum písomných prameňov o histórii rotundy. Realizoval ho v septembri 2009 PhDr. Radoslav Ragač a spracoval pod názvom *Rotunda Sv. Juraja v Nitrianskej Blatnici v období raného novoveku*. Je súčasťou správy z reštaurátorského výskumu, ktorú spracoval Jozef Dorica pod názvom *Rotunda sv. Juraja, Nitrianska Blatnica, Reštaurátorský výskum interiéru rotundy sv. Juraja a interiéru pustovne a návrh na ich reštaurovanie, Žilina, september 2009 - január 2010*. Výsledky archívneho výskumu priniesli doteraz neznáme, veľmi dôležité a zaujímavé informácie. Spresnili a vyvrátili mnohé doteraz zaužívané nepresné údaje a poznatky o histórii rotundy. Presne datovali stavebný vývoj z mladšieho neskorobarokového historického obdobia a zároveň sú oknom do vtedajšieho života a diania vo farnosti v Nitrianskej Blatnici. Uvádzam z neho skrátenú časť.

V Slovenskom národnom archíve v Bratislave je uložená kanonická vizitácia, ktorá bola vykonaná vo farnosti v Nitrianskej Blatnici v roku 1780. Okrem farského kostola sa vizitácia pomerne podrobne venuje aj Rotunde sv. Juraja. Spolu s ostatnými zachovanými dokumentmi nám dovoľuje aspoň čiastočne rekonštruovať jej mladšie dejiny potom, ako zaniklo osídlenie v jej okolí a tiež farnosť a rotunda sa stala ako kaplnka súčasťou farnosti Nitrianska Blatnica.

Koncom 19. storočia o nej kolovala romantická povesť. Bola považovaná za asi 300 rokov starú a mal ju vybudovať spolu s pustovňou francúzsky pustovník.

V období raného novoveku Rotunda Sv. Juraja fungovala ako lokálne pútnické miesto, ktoré zachovalo aj pamiatku na jej stredoveké patrocínium. Zdá sa, že práve pútnická tradícia, a tým organické začlenenie do novej farnosti, zabránila úplnému opusteniu a zániku stavby. Podľa spomínanej vizitácie sa púte konali ako farské a osobitne k rotunde putovali aj členovia terciárskeho Bratstva sv. Františka, nazývaného v prameni po slovensky „Braterstvo S(vätého) Otcze Franciska“, pôsobiaceho vo farnosti. Vizitácia podáva aj konkrétne informácie o dátumoch, trase a organizácii púti. Bratstvo bolo



Drevený relikviár. Obr. 12

napojené na františkánsky konvent v Hlohovci a bolo prekvapivo staré, vzniklo ešte v zelemeriovskom období. Bolo povolené bulou pápeža Sixta V. vydanou v Ríme 7.5.1586. Aj vzhľadom na ikonografiu oltára kaplnky so sochou jeho patróna Sv. Františka, o ktorom píšeme nižšie, je možné, že bratstvo mohlo byť aj jeho objednávateľom. Je zrejme, že bratstvo už v období raného novoveku putovalo ku kaplnke a stará tradícia svätoturajských púti, o ktorej píše vizitácia, má reálny podklad. Na súvis bratstva s nimi a istý duchovný františkánsky patronát nad púťami poukazuje aj to, že o kaplnku sa staral pustovník, ktorý bol taktiež hlohovským terciárom. Pustovník, ktorým bol v roku 1780 Viktorín Zimány, mal podľa vizitácie aj dôležitú funkciu vo farnosti. Pomáhal farárovi pri celebrowaní a jeho „prikładne cnostný život“ mal byť živým vzorom pre obyvateľov farnosti. Pustovník mal osobitnú pustovňu a patrila k nej aj záhrada, nižšie smerom do údolia.

V vizitácii objekt považovala za novoveký, pochádzajúci z roku 1530. Jeho stavebníkom mala byť Mária Thurzová v roku, resp. okolo roku 1530. O tomto však neexistovali žiadne písomné dokumenty, išlo len o svedectvo, ktoré sa farár dozvedel a ktoré uvádzala aj vizitácia z roku 1730. Na inom mieste sa spomína aj jej zbožná základina vo výške 200 zlatých, uložená na úrok. Osoba Márie Thurzovej je však problematická. Žiadnu takú príslušníčku rodu Thurzo so vzťahom k obci sa nám v 16. storočí nájsť nepodarilo.

Podľa vizitácie sa v objekte nespomína výtvarná výzdoba. Opisuje len okná, ktoré boli pod úrovňou chóru tri a nad jeho úrovňou spolu štyri. V „strede“ objektu sa nachádzali tri malé okrúhle okná. V časti označenej ako „corpus“ bolo okien spolu päť. V oknách boli pravdepodobne vitráže zelenej farby alebo boli na zeleno namaľované.

V správe z archívneho výskumu je aj významná informácia, že *rotunda prešla komplexnou obnovou v rovnakom období ako farský kostol, v 70. rokoch 18. storočia (1777). Patrónom farnosti bol v tomto období zemepán Kazimír Esterházi. V objekte vznikol nový murovaný chór, ktorý nahradil starší drevený. Objekt získal aj novú strešnú krytinu z pálenej škridllice. Stavebným materiálom bola tehla dovezená z Radošiny a Veľkých Ripnian. Škridlicu dostala kaplnka darom. V objekte vznikla aj nová dlážka zo štvorcových kamenných platní.*

Či v tomto roku bola vybudovaná aj veža a priestor rotundy bol uzatvorený klenbou, vizitácia priamo neuvádza. (Poznámka autora).

Stavebné náklady dosiahli sumu približne 500 zlatých. Okrem nich sú poznamenané aj príjmy za uvedený rok. Z nich je zrejmé, že pustovník sa o kaplnku obetavo staral aj z vlastných prostriedkov, ktoré dostával za jej spravovanie. Malý príjem bol aj z predaja ovocia zo záhrady. Príjmy z almužny putovali na zadováženie zvonov do veže.

Mobiliár rotundy bol v období baroka pomerne málopočetný. V kaplnke sa nachádzal jeden oltár zasvätený Sv. Jurajovi, drevené tabernákulum červenej farby a štvorica drevených pozlátaných svietnikov. V závere tohto obdobia ho v roku 1779 doplnil v Trnave objednaný portatív. Z fondu bohoslužobného náčinia sa v kaplnke nachádzali pozlátaná paténa, jeden starý misál a z liturgických textílií nová biela kazula, ktorú zadovážil pustovník, alba, humerál a jedno cingulum.

Podľa kanonickej vizitácie bola ústredným kompozičným prvkom oltára kaplnky drevená polychrómovaná socha patróna kaplnky Sv. Juraja, sediaceho na koni. Ďalej sa na oltári ešte nachádzali drevené sochy Nepoškvrnenej Panny Márie, Sv. Františka Serafínskeho a sv. Antona Paduánskeho. Na oltári bol ešte aj oltárny obraz sv. Kláry. Na základe kompozície oltára je zrejmé, že ide o umelecké dielo, pochádzajúce z obdobia raného baroka. Socha Sv. Františka Serafínskeho indikuje, že objednávateľom oltára bolo pravdepodobne spomínané františkánske bratstvo, existujúce v mestečku od roku 1586.

Vo veži kaplnky, pristavanej ku kaplnke, boli dva zvony. Oba boli zadovážené z milodarov pútnikov. Väčší a zároveň starší z nich vážil pol centnára. Druhý, hmotnosťou menší zvon, zadovážil pustovník Viktorín Zimány.

Na základe vizitácie z roku 1780 vieme, že kaplnka mala vlastné finančné konto, z ktorého bol financovaný jej chod a opravy. Zdrojmi príjmov boli almužny pútnikov a rôzne príspevky darcov. Malý príjem bol aj z predaja ovocia zo záhradky pustovníka.

Návrh na reštaurovanie

Výsledky z reštaurátorského výskumu a z ostatných druhov vykonaných výskumov priniesli dostatočný rozsah poznania zachovanosti, charakteru a kvality hmotného stavu a spresnili historický vývoj pamiatky. Stali sa podkladom na vypracovanie koncepcie komplexného reštaurovania rotundy - návrhu na reštaurovanie.

Reštaurátorsky výskum zároveň potvrdil a aktualizoval niektoré kritériá stanovené v Zámere pamiatkovej obnovy z roku 1975. Stotožňuje sa s vtedajším návrhom ponechať barokovú prestavbu a jej redukcii realizovať mimo konštrukčné a dekoratívne časti barokovej architektúry.

Rotunda a veža

Nálezy najstarších zachovaných omietok na pôvodných múroch, hlavne prvej vrstvy z obdobia vzniku stavby a tretej vrstvy omietky (jej vznik radíme do druhého najstaršieho obdobia vývoja), svojim charakterom spracovania a kvalitou výtvarného výrazu významne poodhaľujú najstaršie vyznenie románskeho interiéru rotundy.

Obnovenie románskej úpravy stien interiéru v kombinácii s barokovou prestavbou môže významne prospieť pamiatke. Jednak z hľadiska zdôraznenia jej ranorománskeho slohového pôvodu a zároveň k spresneniu zaradenia rotundy v kontexte zachovaných najstarších sakrálnych stavieb z obdobia súčasného stredoveku na území Slovenska.

Základným kritériom pre výber jednej z týchto dvoch vrstiev bude stav a kvalita zachovanosti po ich celoplošnom odkrytí spod mladšej barokovej a prípadne aj renesančnej omietky. Ďalším kritériom bude reálna možnosť rekonštrukcie nezachovaných častí vybranej omietkovej vrstvy.

Tento spôsob analytickej prezentácie bude realizovaný len na stenách v rozsahu zachovaného románskeho muriva, mimo nosné a dekoratívne architektonické časti barokovej prestavby. Je potrebné zdôrazniť, že vývojovo najstaršie omietky sú prekryté obyčajnou omietkou z obdobia barokovej prestavby, ktorá nenesie žiadnu plastickú a ani maliarsku výzdobu. Jej odstránenie nenesie teda žiadne potenciálne riziko.

Prípadné nové nálezy počas odkrývania najstarších historických vrstiev po komisionálnom posúdení môžu alebo nemusia byť integrované do tejto koncepcie reštaurovania. (Vid' napríklad opisy okien v kanonickej vizitácii a možné ďalšie nálezy.)

Poškodená štuková výzdoba dekoratívnych detailov barokovej architektúry bude zreštaurovaná. Farebnosť barokovej úpravy týchto častí spolu s maliarskou dekoratívnou výzdobou kartuše na poprsnici

chóru bude reštaurovaním prinavrátená do pôvodného výrazu z obdobia jej vzniku.

Zároveň počas realizácie reštaurovania budú nahradené malé súčasti architektúry - vstupné dvere, okná vrátane ich kovania a zasklenia za slohovo a materiálovo vyhovujúce.

Neoddeliteľnou súčasťou umelecko-historického zhodnotenia celého interiéru rotundy by v budúcnosti malo byť aj zreštaurovanie barokového oltáru.

Pustovňa

Návrh na reštaurovanie v interiéri pustovne na jej severnej strane ráta s odstránením omietok z mladších opráv a prezentovaním najstaršej románskej úpravy severnej steny. Rozsah zachovanosti bude zistený po jej celoplošnom odkrytí. Na základe výsledku po očistení môžeme uvažovať v dvoch alternatívach - v prezentovaní fragmentárneho stavu úpravy steny ako sa zachovala alebo doplnením analogickou rekonštrukciou prítieranej omietky. Ostatné tri steny omietnuť nanovo podľa charakteru zachovaných zostatkov najstarších omietok.

Záverom

Viac ako tisíc rokov stará archeologická lokalita na svahoch vrchu Marhát spolu s Rotundou sv. Juraja a archeologickými nálezmi zo zaniknutého osídlenia, do ktorého rotunda patrila, sa stali jedným z poslov a prepojením dávnych období našej národnej histórie so súčasnosťou. Vďaka túžbe a potrebe hľadania a napĺňania viery, vďaka ľudskému záujmu o jej existenciu, navzdory nie vždy priaznivému osudu, dokázala rotunda pretrvať až do dnešných dní. Je preto našou povinnosťou tento malý skvost architektúry a významný doklad histórie naďalej opatrovať a chrániť. Zároveň veríme, že udržovaním tradície jej funkcie a neprestávajúcou starostlivosťou o ňu, naplníme našu povinnosť a pripájame aj náš odkaz pre budúce generácie.

Rotunda sv. Juraja, pohľad z juhovýchodu. Obr. 13



Reštaurovanie interiéru rotundy v roku 2010

Rozsah reštaurátorských prác v roku 2010 bol zameraný na postupné odstraňovanie vrstiev náterov a omietok z opráv a úprav interiéru v nedávnej i dávnejšej minulosti až na odkrytie najstarších zachovaných omietok tak, ako ich definoval reštaurátorský výskum z roku 2009. Práce priniesli nové nálezy, ktoré prehĺbili, spresnili a doplnili poznatky o celkovom stavebno-historickom vývoji Rotundy sv. Juraja.

Najdôležitejším nálezom je objav okna. Je nespochybniteľne pôvodným oknom najstaršej stavebnej hmoty rotundy. Stavebne i tvarovo sa nejedná o typ románskeho okna. Nachádza sa približne v horizontálnom strede pôvodného múru v juhozápadnej časti lode rotundy. Tým, že pri obnove rotundy v 16. storočí bolo okno zamurované, zachovalo sa zakonzenované v nezmenenej podobe a materiálovej skladbe. Z vonkajšej a vnútornej strany múru má okno rozdielny polvajcovitý tvar zaoblenia otvoru. Zaklenuťie je dosiahnuté výčnelkovým spôsobom kladení kamenného muríva. Parapet je vodorovný, okenné špalety rovnobežné. Vo vnútri okna je, aj napriek poškodeniam rotundy do stavu ruiny v období od 13. do 16. storočia, kompletne zachovaný sled vývoja omietkových úprav. Na omietkach nie je zachovaná žiadna stopa či odtlačok po prípadnom pôvodnom uzatvorení alebo zasklení obluka. Dôležitosť nálezu okna presahuje význam objaveného dokladu stavebného vývoja Rotundy sv. Juraja v Nitrianskej Blatnici len v rámci tejto stavby. Okno rozsahom svojho zachovania je novým prameňom informácií z najstaršej fázy existencie rotundy i v širšom kontexte vývoja sakrálnej architektúry na Slovensku.

Podobne tvarovo a výčnelkovo zaklenuťie okná dokladali výsledky architektonicko-historického výskumu z roku 2001 v Kostole sv. Juraja v Kostolčanoch pod Trábečom. (Z osobne poskytnutých podkladov realizátora výskumu Ing. arch. Martina Bónu.)

Tiež na severnej a západnej stene Kostola sv. Margity Antiochijskej v Kopčanoch sa nachádzajú tvarovo podobné okná. V Kopčanoch sú však realizované na vyššej stavebnej a remeselnej úrovni a zaklenuťie okien je vytvorené položením kamennej klenby s klenákom vo vrchole.

Prof. Alexander Ruttkay na základe výsledkov archeologického výskumu z rokov 1974 – 1980 v Nitrianskej Blatnici vyslovil názor, že stavba Rotundy sv. Juraja je postavená na starších predrománskych základoch.

Súčasná úroveň poznania s nálezom okna nás oprávňuje spresniť výsledky archeologického výskumu a vyjadriť názor, že aj zachované kamenné múry rotundy vznikli už v predrománskom období.

Po odstránení mladších barokových a renesančných omietkových vrstiev sa odhalila mierna tvarová nepravidelnosť rotundy. Loď nemá pravidelný tvar kruhu a apsida má nepravidelný tvar podkopy. Os apsídy v napojení na loď je mierne odklonená doprava.

Počas reštaurátorských prác bol na pôvodnom nároží juhovýchodnej steny lode a južnej steny apsídy zistený nábeh renesančného víťazného oblúka zo 16. storočia. Môžeme predpokladať, že z tohto miesta vychádzal aj pôvodný najstarší víťazný oblúk, ktorý zanikol počas poškodenia rotundy v období od 13. do 16. storočia.

Baroková prestavba v poslednej štvrtine 18. storočia navýšila korunu kamenného muríva. Zrušila víťazný oblúk zo 16. storočia a nahradila ho vyššie položeným barokovým oblúkom.

K ďalším dôležitým zisteniam možno zaradiť výsledky dendrochronologickej analýzy z pôvodných drevených klenbových ramenátov kopuly barokovej veže. Analýza určila výrub použitej dreveniny jedle na prelom rokov 1774 -75. Potvrdila len jednu barokovú stavebnú etapu v roku 1777, o ktorej sa píše v kanonickej vizitácii z roku 1780. Dopĺňa a spresňuje jej informáciu o barokovej prestavbe.

Počas reštaurátorských prác boli na najstarších omietkových vrstvách odkryté ďalšie maliarske fragmenty. Časť z nich patrí do najstaršieho obdobia. V apsíde boli zachytené aj fragmenty monochromného náteru na najstaršej úprave povrchu stien spôsobom prítieranej malty. Náter nesúvisí s druhou, taktiež len fragmentárne zachovanou, fázou najstaršej výzdoby. Tvarovo konkrétnejšie fragmenty nálezov na juhovýchodnej stene lode (hlava svätca) možno zaradiť do obdobia po opravení rotundy v 16. storočí.

Objavené fragmenty umožnili čiastočne vytvoriť aspoň hypotetický obraz o rozsahu, charaktere a vývoji zaniknutej výtvarnej výzdoby v interiéru rotundy.



Detail najstaršieho okna zo strany interiéru. Obr. 14



Umiestnenie najstaršieho okna v interiéri. Obr. 15



Fragmenty postavy svätca. Obr. 16



Detail hlavy svätca. Obr. 17