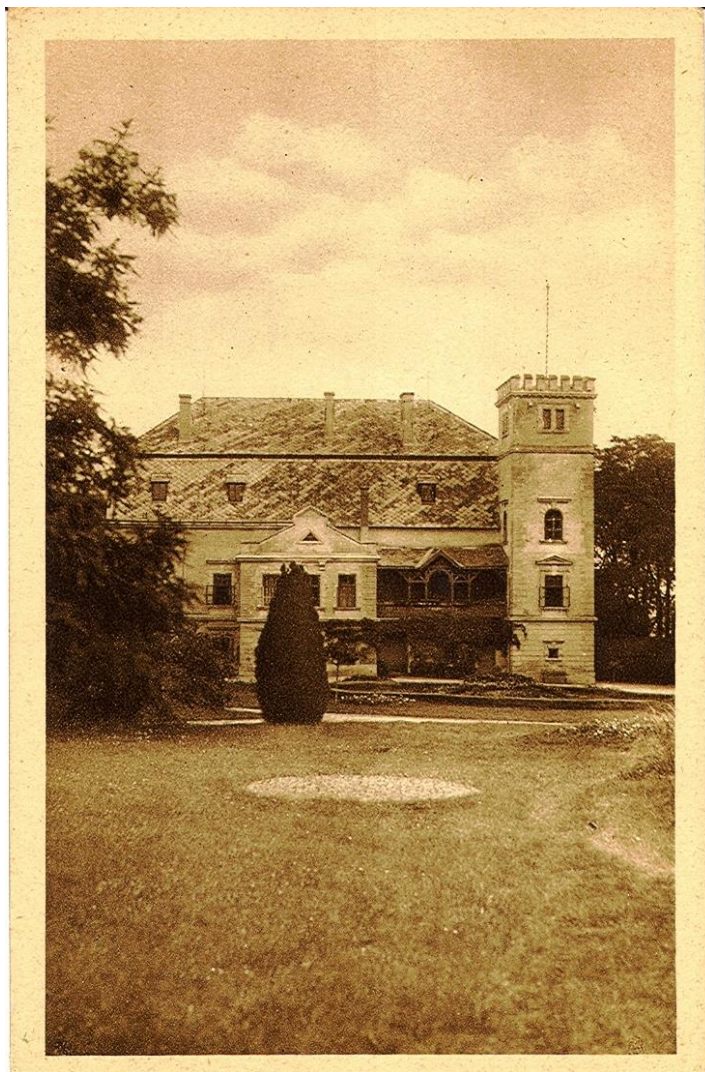


AKTUALIZAČNÝ LIST

PAMIATKOVÉHO OBJEKTU

Obec : Nitrianska Blatnica
Katastrálne územie : Nitrianska Blatnica
Okres : Topoľčany
Unifikovaný názov PO : Kaštieľ
Bližšie určenie : solitér
Č.ÚZPF : 210/1
Adresa : Nitrianska Blatnica č.4
Stará adresa :
Parcelné číslo : 233
Zaužívaný názov PO :



Situovanie :

Kaštieľ je situovaný na južnom okraji areálu. Jeho čelná fasáda je na hranici parcely, v jednej línii s oplotením.

Stavebno-historický vývoj :

Stredovekú podobu kaštieľa sa nepodarilo jednoznačne vymedziť. V r.1330 sa v metácií chotára obce Sarfew **spomína "terra Castri"**, miesto pevnosti, tvrdze, polohu sa však nepodarilo určiť. V **15.stor.** stál v obci **hradný kaštieľ**, ktorého podobu nepoznáme. Na základe historicko-architektonického rozboru a zachovaných písomných zmienok je zrejmé, že stavebná **podoba renesančného kaštieľa** sa vyvinula **v priebehu 16.-17.stor.** Publikácia Magyarország vármegei uvádza, že kaštieľ bol postavený v 16.storočí. Pozoruhodným paleografickým dokladom k histórii kaštieľa je kamenná tabuľa zamurovaná do sokla kaštieľa. Text označuje stavebníka a pravdepodobne rok dokončenia kaštieľa 1588. Súpis pamiatok na Slovensku uvádza rok výstavby 1578. Renesančné obdobie má zrejme dve etapy. V prvej boli zamurované stredoveké otvory. Pôdorys získal dnešný tvar so vstupnou vežou, centrálné nádvorie orientované v smere V-Z bolo obostavané z troch strán jednotraktami, štvrtá východná strana bola uzavretá plným múrom. Objekt bol dvojpodlažný, veža otvorená, jej štvrtá strana bola voľná, výškovo presahovala objekt. Stropy miestností boli rovné. V druhej renesančnej etape bola uzavretá veža, kaštieľ bol nadstavaný o atiku s okrúhlymi okienkami, veža prestala výškovo dominovať. Okná s kamennou šambránou na fasádach boli pravidelne rozmiestnené. Výrazným obohatením výtvarného výrazu fasád sa stala dekoratívna geometrická výzdoba nároží, koruny atík a koruny veže preškrabovaným sgrafitom, kordónový pás bol hladký. Zastrešenie bolo sedlové nerovnakého sklonu, sklopené do stredného dvora. Východná stena vežového priestoru bola pokrytá maľovanou výzdobou. **Baroková** stavebná činnosť znamenala radikálne úpravy na kaštieli. Zástavbou vnútorného dvora boli získane ďalšie miestnosti. K vstupnej veži bol zo západnej strany pristavaný schodiskový priestor, naväzujúci na chodbovú komunikáciu s kúreniskovými komorami. Väčšina miestností bola zaklenutá valenými klenbami s výsečami. Medzi barokové etapy patrí korýtkové zaklenutie a balkón na čelnej fasáde južnej veže. Strecha bola prebudovaná na polvalbovú so štítovými múrmi. Doba výstavby suterénu, ktorý prebieha pod stredným traktom nie je presnejšie datovateľná. Vybudovaný bol zrejme dodatočne do priestoru pod pôvodným renesančným nádvorím a krátko na to bolo zastavané aj nádvorie. **19.stor.** znamenalo čiastočné úpravy interiérov, fasády dostali plastické pojednanie okenných ostení, vstupov, ríms a nároží. Neskôr bol pristavený severný rizalit so schodiskom pre služobníctvo a náročná veža. Medzi rizalitom a vežom bola vybudovaná dvojpodlažná drevená veranda, prístupná z kaštieľa aj parku. Na čelnú fasádu vstupnej veže bola osadená červená mramorová doska pochádzajúca z 2.pol.16.stor. a nad ňu v pol. 19.stor. ďalšia doska s nápisom "FESTINA LANTE". V 19.stor došlo pravdepodobne k výmene kamenných portálov a okenných obložení. Objekt dostal novú, manzardovú strechu. V **20.stor.** bol objekt omietnutý vysokoreliéfnou drsnou hrudkovitou omietkou. V strednom trakte boli odstránené múry, čím vznikol jeden priestor, valená klenba bola strhnutá a priestor zaklenutý falošnou klenbou na drevenom debnení do tvaru korýtkovej klenby. Vo väčšine miestností boli vymenené podlahy z umelého kameňa, odstránené

boli parketové podlahy. V kaštieli bol zriadený

vodovod, kanalizácia a nové elektroinštalácie. V 70-tych rokoch došlo k radikálnej oprave kaštiela, týkajúcej sa omietok, krytiny, drevených a stolárskych konštrukcií. Kedy bola pôvodná krytina vymenená za azbestocementovú nie je známe. V 80-tych rokoch bola krytina znovu opravovaná. Od roku 1945 patril objekt MNV, ktorý ho spočiatku využíval pre kultúrno-osvetové účely obce. Dnes je objekt v konkurznom konaní, uzavretý, nie je možné dostať sa dnu.

Stavebo-historická charakteristika :

Dispozícia : Slohové zaradenie, pôvodne stredovekého kaštiela spadá do rannej renesancie. Objekt je dvojpodlažný, trojtraktový, čiastočnepodpinničený, postavený na obdĺžnikovom pôdoryse s dvomi vstupnými vežami a 4-podlažnou vežou na severozápadnom nároží.

Suterén : prístupný je priamym schodiskom s južnej veže, pokračujúc úzkou chodbou do hlavného pivničného priestoru, riešeného pod halou stredného traktu prízemie. Ten pokračuje úzkym priestorom smerom na západ. Údajne je len časťou pôvodne dlhšieho priestoru, vyúsťujúceho na strážach a prepojený je so SZ baštou - kaplnka Leonhardiovcov.

1.nadzemné podlažie : Hlavný vstup do objektu je z južnej strany južnej veže do schodiskovej chodby - vestibulu. Na ľavej strane je okenný otvor s priehľadom západného priestoru veže. Oproti vstupu je situované schodisko do suterénu. Po pravej strane sa prechádza kratším priamym schodiskom do južného traktu kaštiela. Podesta schodiska sa v pravom uhle napája na trojramenné ľavotočité schodisko vedúce na 2.podlažie. Južný a severný trakt kaštiela je päťpriestorový, s navzájom prechodnými, aditívne radenými miestnosťami. Stredný trakt vytvára veľká hala s menším západným priestorom. Spomínané bočné trakty sú prístupné z haly cez strednú miestnosť, pričom severná je dispozične prepojená so severnou vežou s prechodom do parku. V severovýchodnom rohu je situované trojramenné ľavotočité schodisko na 2.podlažie. Veža je riešená samostane, ako jeden priestor so vstupom na východnej strane.

V severozápadnej miestnosti severného traktu je krb, vytvorený kamennými konzolami nesúcimi priamu rímsu s kartušou s vytesaným letopočtom 1578. Vo vestibule je plastická výzdoba stien: trištvrte stĺpiky s pätkou, hlavicou a prstencom uprostred drieku. Stĺpiky nesú profilovaný preklad. Plocha steny je medzi stĺpkami členená lizénovými rámami.

Miestností sú zaklenuté hrebienkovými klenbami, tie sú z veľkej časti prepadnuté. Vstupný vestibul je klenutý českou plackou.

Pod novodobou omietkou sú čitateľné fragmenty barokovej výzdoby. Podlaha v južnej veži je kamenná, schodisková podesta a nasledujúca miestnosť má historickú keramickú dlažbu. Ostatné miestnosti majú podlahy zničené.

2.nadzemné podlažie : je prístupné spomínanými schodiskami. Dispozícia kopíruje prízemie, z rozdielom stredného traktu, ktorý je na poschodí jednopriestorový. Veža je dispozične prepojená SZ miestnosťou.

Klenby miestnosti sú hrebienkové, prepadnuté. Priestor nárožnej

veže ukončuje rovný strop. Podlahy sú zničené, prepadnuté.

3.nadzemné podlažie / podkrovie : Tretie podlažie je vytvorené len v jednopriestorovej veži, ukončené rovným trámovým stropom. Na južnej stene je situované priame schodisko na 4.podlažie. Podkrovie

kaštiela je prístupné schodiskom v južnej veži, dispozične kopíruje 2.nadzemné podlažie.

4.nadzemné podlažie : pozostáva z jedného vežového priestoru s rovnou strechou.

Krov / strecha : Objekt je ukončený mohutnou manzardovou strechou so strešnými vikiermi južnej veže so sedlovou strechou a pultovou strieškou severnej veže. Azbestocementová krytina je poškodená, vo veľkej časti povytíhaná. Takmer celá časť severnej časti strechy je prepadnutá.

Fasády : sú členené horizontálne, výrazne profilovanou kordónovou a korunnou rímsou obiehajúcou celým objektom vrátane rizalitu a veže. Pod korunnou rímsou sú kruhové otvory. Objekt je postavený na hladkom sokli. Nárožia sú zvýraznené bosážou. Výplne obdĺžnikových otvorov tvoria dvojité dnu a von otváracie štvorkrídlové okná s pevným priečnikom v 2/3 výšky a pevným horným stĺpikom, bez zachovanej sklennej výplne. Ostenie okien a dverí je kamenné. Okná a dvere lemuje bosáž predelená klenákom ukončená nadokennou rímsou. Na fasádach a komínoch sú čitateľné fragmenty renesančnej sgrafitovej výzdoby.

Južná, čelná fasáda je 7-osová s rytmom 2-1+1+1-2 s priebežnou podokennou rímsou. Vstup do objektu zvýrazňuje dvojposchodová veža zo zošíkmením muriva na západnej fasáde. Západná fasáda veže je dvojosová, východná jednoosová. Vstupné dvere situované v osi južnej fasády sú drevené, dvojkřídlové dnu otváracie, kazetové, bosáž je použitá v úrovni nad podokennou rímsou. Nad vstupom je balkón podopretý štyrmi mohutnými konzolami s ryhovaním a 1 plastickým kvietkom. Zábradlie je zo železných kovaných prútov, geometrický stvárnených oválmi a kruhmi. Uprostred čelnej strany zábradlia je rozeta vytepaná do železného plechu. Dverný otvor vyplňajú drevené dvojkřídlové, kazetové dvere s nadsvetlíkom. Nad nadokennou rímsou je malý frontón, nad ním mramorová tabuľa s erbom Ladislava Zelemera, ide o štvorcovú tabuľa s reliéfne vytesaným erbom. Rizalit ukončuje trojuholníkový zalamovaný strešný štít korunnej rímsy. Stvárnený je združenými polkruhovo ukončenými oknami, nad bosážou je kamenná tabuľa s nápisom "FESTINA LENTE" . Pod opadnutou omietkou, v úrovni pod korunnou rímsou sú čitateľné fragmenty staršej výzdoby fasády.

Východná fasáda je 4-osová, s dominantným zalamovaným štítom. V sokli je zamurovaná kamenná tabuľa s textom:

IEHVS

AD /ificium/ ESTO DEIS INTRIBUTACIONIBUS NOSTRIS
/Magi/ STER HAV /?/ ZELLER II /-IC?/ LATIVS / Ladislavs?/
NOBIL /i/ TVM AD /Arch/ LEPISCOP /at/ VS STRIGO /Niensis/
/15/ ANNO 88

Text označuje stavebníka kaštiela, Ladislava IV. Zelemera a rok 1588. Tabuľa nie osadená na pôvodnom mieste, nápis na nej je zachovaný v torzálnom stave.

Štít vypĺňa dvojica dvojkřídlových okien polkruhovým nadsvetlíkom, po bokoch sú malé kruhové otvory olemované pravouhlou šambránou. Štít ukočuje zuborez s profilovanou rímsou. **Západná** fasáda je totožná s východnou. Na jej severozápadnom nároží dominuje **štvor-úrovňová veža**. Fasády majú prízemie zvýraznené

pásovou bosážou s jedným štvorcovým okenným otvorom s klenákom a nadokennou rímsou. Podlažie je vo fasáde ukončené profilovanou kordónovou rímsou. V ďalšej úrovni je obdĺžnikové okno ukončené klenákom a frontónom, nad ním polkruhovo ukončené okno s rovnou nadokennou rímsou. Nad kordónovou rímsou tretieho podlažia sú dve združené pravouhlé okná. Veža je ukončená plastickou korunnou rímsou s hrebeňovou atikou.

Severná fasáda je 7-osová s rytmom 2-1+1+1-2 a asymetricky osadenou trojosovou vežou, ukončenou trojuholníkovým štítom s nadstavcom. Otvory prízemia sú zamurované. Východná časť fasády je dvojosová, západná má v prízemí sekundárne, dvojkřídlové plechové dvere a na poschodí dve okná bez výzdoby na fasáde. V úrovni 2.podlažia je pod omietkou náznak zamurovaného polkruhovo ukončeného otvoru.

Stavebno-technický stav objektu je narušený následkom zatekania do interiéru kaštieľa cez strechu a rozobratia nosných konštrukcií.

Špecifikácia pamiatkových hodnôt :

Predmet ochrany: samotné hmotovo-architektonické riešenie, materiálové a výtvarné riešenie, predmetom ochrany sú aj všetky povrchové úpravy ako novodobé tak i nimi prekryté historické s výzdobami.

Architektonicko výtvarné prvky: šambrány okien, náročná bosáž, rímsy, nástenné maľby, fragmenty barokovej a renesančnej sgrafitovej výzdoby fasád a komínov, kamenné ostenia.

Remeselno-umelecké prvky: tabuľa s nápisom "festina lente", mramorová tabuľa s erbom Ladislava Zelemera, balkón, kamenná doska s nápisom z roku 1588, krb s kartušou

Archeológia : priamo k pamiatke neexistujú archeologické pramene.

Zhodnotenie významu : V jadre je objekt intaktne zachovaný. Na fasáde kaštieľa je jasne čitateľný jeho vývoj, jednotlivé vývojové etapy. Renesančný typ vidieckeho panského sídla.

Literatúra :

- Kaštiele po dvadsiatich rokoch : Jana Šulcová : Pamiatky a múzea,

č.6 : 1979 : str. 25-26

Dokumentácia :

- Nitrianska Blatnica - kaštieľ s areálom, zásady pamiatkovej Úpravy : KÚŠPS OP, PhDr.J.Šulcová : Bratislava 1986 : archív KPÚ Nitra, prac.Topoľčany : č.sign. T 91

- Nitrianska Blatnica, kaštieľ s areálom, historicko-

architektonický
výskum a špecifikácia odborného ošetrovania slohových prvkov .
KÚŠPSaOP, PhDr.Šulcová Jana : Bratislava, jún 1986: archív KPÚ
Nitra, prac. Topoľčany : č.sig. T 90

Fotodokumentácia :

- južná fasáda : foto Bielik Ivan : č.neg.128967:ÚA - PÚ SR

Spracoval : Ing.arch.Gažiová

Archeológia : Mgr. Bisták Peter

Dátum : 04/2001

Zámer obnovy pamiatky - Kaštieľa v Nitrianskej Blatnici

Identifikačné údaje o pamiatke:

Názov pamiatky: Kaštieľ v Nitrianskej Blatnici
Ev. číslo: Zs 80/210/659/10
Miesto: Nitrianska Blatnica, súp.č. , okres Topoľčany,
Nitriansky kraj
Parcela číslo: 233
Zastavaná plocha: 752 m²

Majetkovo-právne údaje o pamiatke:

Majiteľ: Ing. Martin Podstavek s manželkou Ing. arch. Janou
Podstavkovou
Adresa: Okružná 20, Ivanka pri Dunaji, 900 28

Charakteristika

Kaštieľ v Nitrianskej Blatnici sa nachádza na vyvýšenine v centrálnej časti obce Nitrianska Blatnica, kde spolu s kostolom tvorí prirodzenú dominantu sídla. Objekt kaštieľa je situovaný v torze anglického parku, ktorého pozemok slúži pre vzdelávacie a rekreačné potreby obce. V tesnej blízkosti kaštieľa sa nachádzajú priemyselné objekty s celodennou prevádzkou, objekty školského zariadenia s celodennou prevádzkou a športový areál. Kaštieľ je označovaný ako renesančný s prestavbami v baroku a úpravami fasád a interiéru v 19. a 20. storočí, ktoré mu dávajú súčasný charakter. Objekt bol postavený v roku 1578, jeho stredoveký pôvod sa predpokladá podľa dochovaných písomných záznamov, ale dosiaľ nebol kunst-historickým prieskumom určený. Pri kaštieli sa nachádza bývalá severná renesančná bašta opevnenia, prestavaná na kryptu jeho posledných majiteľov. Bašta, prilahlý park a vyššieuvedené objekty sú vo vlastníctve iných subjektov. Z majetkovo - právneho hľadiska patrí súčasným majiteľom kaštieľa len pôda pod objektom kaštieľa, obkolesujúca pôda je vo vlastníctve obce.

Popis súčasného stavu objektu

V poslednom období objekt kaštieľa nebol dostatočne udržiavaný. Z tohto dôvodu súčasný stavebno-technický stav je nevyhovujúci, konštrukcie sú väčšinou schátrané, opotrebované. Najväžnejšie poruchy sú na strešnej konštrukcii a stropov 2. NP , kde jednotlivé časti sú zrútené resp. sú v havarijnom stave. Strešná krytina na viacerých miestach zateká, drevené prvky krovu sú zhnité, je potrebné okamžite

realizovať sanačné opatrenia na zabránenie ďalšej degradácie konštrukcií.

Plánované využitie objektu

Východiskom pamiatkovej obnovy je ucelený, dobre prezentovateľný stav kaštieľa s renesančným jadrom a exteriérovými a interiérovými úpravami z 19. storočia s jednotne zachovanými fasádami a interiérom, ktoré mu dávajú dnešný výraz. Obnova bude rešpektovať všetky zachovalé konštrukcie a klenby, ako aj interiérovú skladbu objektu. Okolie kaštieľa bude riešené s dôrazom na zachovanie a obnovu pôvodného anglického parku a zelene, a to v rozsahu, ktorý bude majetkovoprávne prináležať majiteľom kaštieľa.

Všetky zásahy do dispozície stavby budú rešpektovať výsledky historicko-architektonického výskumu a program pamiatkovej obnovy oba vypracované PhDr. J. Šulcovou, KÚŠPSOP Bratislava, jún 1986).

Cieľom pamiatkovej obnovy samotnej rekonštrukcie objektu je obnovenie jeho primárnej, pôvodnej obytnej a reprezentačnej funkcie.

Rekonštrukciou vzniknú viaceré bytové jednotky - jedna v severnom trakte 1.N.P.a 2.N.P. a vo veži objektu, ďalšie v podkrovných priestoroch. Súčasne budú reprezentačné priestory 1.N.P. a 2. N.P. objektu riešené ako polyfunkčné priestory a budú slúžiť ako centrum pre kultúrne a vzdelávacie aktivity - prednášky, semináre, kultúrno-spoločenské a vzdelávacie podujatia uzatvoreného charakteru.

V spolupráci s obcou respektíve okresom je možné objekt využiť pre organizovanie občasných výstav a expozícií umelecko-historických predmetov, písomností a informácií dokumentujúcich historický a kultúrny význam lokality. Kaštieľ nebude voľne prístupný verejnosti. Objekt kaštieľa vďaka svojej exponovanej polohe v blízkosti historických sídiel nadregionálneho významu a národných kultúrnych pamiatok má potenciál stať sa atraktívnym miestom pre oddych, vzdelávacie a kultúrne aktivity malých, uzavretých záujmových skupín v rámci seminárov, workshopov, koncertných vstúpení a výstav regionálneho charakteru.

Konkrétne návrhy projektov využitia objektu z dispozičného hľadiska:

1. Bytové jednotky majiteľov

Projekt bude predpokladať dve bytové jednotky pre majiteľov objektu. Tieto priestory nebudú prístupné verejnosti. Bytové jednotky sa budú nachádzať v severnom trakte objektu a v jeho vežovej časti.

2. Polyfunkčné priestory

projekt predpokladá umiestnenie polyfunkčných priestorov pre vzdelávacie, reprezentačné aktivity v južnom a strednom trakte všetkých podlaží.

3. Bytové jednotky pre verejnosť

Projekt bude predpokladať bytové jednotky pre využitie návštevníkov vzdelávacích aktivít v podkrovných priestoroch. Je predpoklad 6 - 8 menších bytových jednotiek. Zároveň bude možné využiť bytové jednotky na ubytovanie hostí kúpeľného mesta Piešťany.

4. Predajné priestory

Projekt bude uvažovať aj o jednom predajnom priestore - obchodíku s orientalistickým tovarom (tradičné predmety z Ázie a Afriky).

V prípade záujmu obce je možné v objekte umiestniť aj priestor

pre predaj spomienkových predmetov viažúcich sa k obci a jej histórii.

Oba priestory budú situované v prízemnej časti v severnom trakte pri hlavnom vchode.

Konkrétne návrhy projektov využitia objektu z ideového hľadiska:

1. Spoločensko - vzdelávacie centrum

Majitelia objektu plánujú využitie objektu pre potreby neziskovej, mimovládnej organizácie. Podľa predbežných rokovaní s riaditeľom Konfuciovho Inštitútu v Bratislave by bolo možné, v prípade súhlasu oboch zainteresovaných strán využiť reprezentačné priestory objektu pre vzdelávacie, spoločenské a reprezentačné aktivity ako pobočka Konfuciovho Inštitútu v Bratislave. Myšlienka je len vo fáze rokovaní.

2. Priestory pre reprezentačné potreby firiem

Na základe rokovania s členom predstavenstva firmy Slovenský plynárenský priemysel, Bratislava by bolo možné uvažovať o dlhodobom využití reprezentačných priestorov aj pre uzatvorené reprezentačné aktivity zmienenej firmy.

3. Centrum pre východoázijské štúdie

V spolupráci s Konfuciovým Inštitútom v Bratislave, ako aj s Katedrou východoázijských jazykov UK Bratislava a Orientalistickým ústavom SAV Bratislava, prípadne s politologickými a vedecko spoločenskými spoločnosťami v SR je možné používať priestory objektu ako centra pre východoázijské štúdie s dosahom na vedeckú a odbornú komunitu v strednej Európe. Návrh je v štádiu príprav, majitelia sú v kontakte so všetkými zmienenými subjektami.

4. Priestory pre reprezentačné aktivity obce Nitrianska Blatnica

Na základe predbežného rokovania s primátorom obce Nitrianska Blatnica je možné uvažovať o priamej úzkej spolupráci obce s majiteľmi objektu pri jeho využití na reprezentačné, vzdelávacie a kultúrne aktivity obce miestneho či regionálneho charakteru. Tu je možné vychádzať z potreby prezentácie obce vo vzťahu na jej okolie, významné archeologické, historické a kultúrne pamiatky a prírodu okolia obce. Kaštieľ môže slúžiť ako centrum dlhodobých a každoročne opakujúcich sa aktivít pre zviditeľňovanie obce Nitrianska Blatnica

Priestory pre spoločenské aktivity súkromných osôb

Projekt o takýchto aktivitách zatiaľ neuvažuje. V prípade, ak to prevádzka vyššie uvedených aktivít dovoľí, je možné objekt prenajímať pre spoločenské udalosti súkromných osôb - svatby, oslavy atď.

6. V objekte sa neuvažuje s vytvorením reštauračného zariadenia väčšieho rozmeru.

Rekonštrukcia objektu zo statického hľadiska

Poznámka: Pozri statický návrh v prílohe vypracovaný Ing. Béla Jakabom (december 2007).

Predmetom projektu, ktorý vypracoval Ing. Jakab Béla, je odstránenie havarijného stavu objektu a statické zabezpečenie strešnej a stropnej konštrukcie 2. NP. V poslednom období objekt kaštieľa nebol dostatočne udržiavaný. Z tohto dôvodu súčasný stavebno-technický stav je nevyhovujúci, konštrukcie sú väčšinou schátrané, opotrebované. Najväčšie poruchy sú na strešnej konštrukcii a stropov 2. NP, kde jednotlivé časti sú zrútené resp. sú v

havarijnom stave. Strešná krytina na viacerých miestach zateká, drevené prvky krovu sú zhnité, je potrebné okamžite realizovať sanačné opatrenia na zabránenie ďalšej degradácie konštrukcií. Kaštieľ je pamiatkovo chránený objekt, preto je potrebné pri rekonštrukčných a sanačných prácach dodržať zásady pamiatkovej starostlivosti ako sú autenticita, reverzibilita a umiernenosť. Vzhľadom na dobu vzniku a jeho zachovaný jednotný architektonický výraz sa nepredpokladajú nové významné nálezy v rámci pamiatkového výskumu. Predpokladajú sa nehodnotné zásahy lokálneho charakteru, preto je možné počítať so slohovou rekonštrukciou objektu v exteriéroch a pri reprezentačných interiérových priestoroch. Z hľadiska obnovy sa jedná o rekonštrukciu pôvodného stavu. Zastavaná plocha budovy je 718 m². Zvislé konštrukcie sú murované z tehál, hrúbka obvodových stien je 450 - 1000 mm. Vodorovné konštrukcie sú klenuté, murované z tehál. Konštrukcia strechy je drevený krov - väznicová sústava manzardového typu. Plné väzby sú dvojpodlažné. Predmetom projektu statiky je rekonštrukcia strechy, oprava dreveného krovu, výmena klampiarskych prvkov, statická sanácia stropov 2. NP a zabezpečenie priestorovej tuhosti objektu.

Špecifikácia predpokladaných zmien v hmotovej a priestorovej skladbe kultúrnej pamiatky

I. fáza rekonštrukcie objektu:

- A/Odstránenie sutín po spadnutých klenbách a stropoch, vyčistenie objektu.
Zrealizované ku dňu 30.10.2007
- B/ Urýchlená projektová príprava pre riešenie havarijného stavu objektu, uskutočnenie statického prieskumu a následné vypracovanie statického posudku s návrhom a projektom pre stavebné povolenie na záchranu a obnovu deštruovanej časti strešnej konštrukcie - spodné zalomenie strechy nad južnou fasádou objektu. Novovytvorená časť strechy bude definitívnou súčasťou budúceho krovu a zabráni ďalšej devastácii objektu vplyvom počasia. (viď projektová dokumentácia v prílohe vypracovaná Ing. Bélom Jakobom)
Zrealizované ku dňu 30.10.2007
- C/ Statické zabezpečenie objektu prevedené so zreteľom na návrh v Projekte pre stavebné povolenie podľa bodu B/
Práce budú zahájené v 1.štvrtroku 2008.
- D/ Stabilizácia horizontálnych konštrukcií (spadnuté klenby) a vertikálnych konštrukcií v havarijnom stave v súlade s Projektom pre stavebné povolenie vypracovaným p. Ing B.Jakobom a ich nahradenie novými konštrukciami.
Predpoklad realizácie v roku 2008.
- E/ Vypracovanie architektonickej štúdie na obnovu objektu ako celku.
Predpoklad realizácie v roku 2008.
- F/ Vypracovanie projektu pre stavebné povolenie komplexnej rekonštrukcie objektu.
Predpoklad realizácie v roku 2008.
- G/ Realizačný projekt
Predpoklad realizácie v roku 2008.

H/ Po schválení projektovej dokumentácie dotknutými inštitúciami - v súlade s návrhom a prípadnými pripomienkami - rekonštrukcia zvyšnej časti krovu.

Predpoklad realizácie v roku 2008.

II. fáza rekonštrukcie objektu:

A/ Úprava dispozície objektu na základe návrhu v projektovej dokumentácii

B/ Revízia súčasného stavu napojenia objektu na inžinierske siete a ich realizácia

C/ Vnútorne inštalácie rozvodov elektriny, zdravotníckej a vykurovania

D/ Výmena okenných výplní, úprava vonkajších a vnútorných omietok, rekonštrukcia podláh.

E/ Úprava prilahlého pozemku, pokiaľ bude majetkovoprávne prináležať ku kaštieľu.

So zreteľom na vypracovaný architektonicko-historický prieskum bude zachovaná pôvodná dispozícia objektu s minimálnymi potrebnými úpravami pre zabezpečenie budúceho využitia objektu (sociálne zariadenia, kuchyne, technické vybavenie objektu). Navonok bude zachovaná súčasná stavebná fáza a stav objektu. Majitelia navrhujú s prezentáciou niektorých fasádnych prvkov z čias renesancie.